



睦沢こども園入園式

4月7日（土）、睦沢こども園で平成24年度入園式が行われました。
今年新しく44名の入園児を迎え、式の合間にはみんなでうたや手遊びをして、明るく和やかな雰囲気となりました。



平成23年度下半期 町財政状況……………P2～P3
人権擁護委員／瑞沢駐在所の新しい駐在さんです／
青少年相談員／町の人事異動……………P4～P5
放射線量測定器を貸出します／ゴミゼロ運動／
緊急速報メール(au・ソフトバンク)を開始します……P6
「うめ丸くん」が町のマスコットキャラクターに……………P7
自動車税の納期内納付／税金博士の税金講座……………P8
インターネット公売／
合併処理浄化槽(市町村設置型)の設置申請を受付……………P9

町単独子育て支援事業／脳ドックの助成／
いきいき脳の健康教室参加者を募集……………P10
国保だより／ねんきんななちゃん……………P11
ヘルスケア……………P12
生涯学習だより／社協だより……………P13
資料館だより……………P14
くらしの情報……………P15～P17
くらしのカレンダー……………P18

政 状 況

どがどのように使われているかを知っていただきます。(平成24年3月31日現在)

予算額

収入済額

※()内は収入済額です

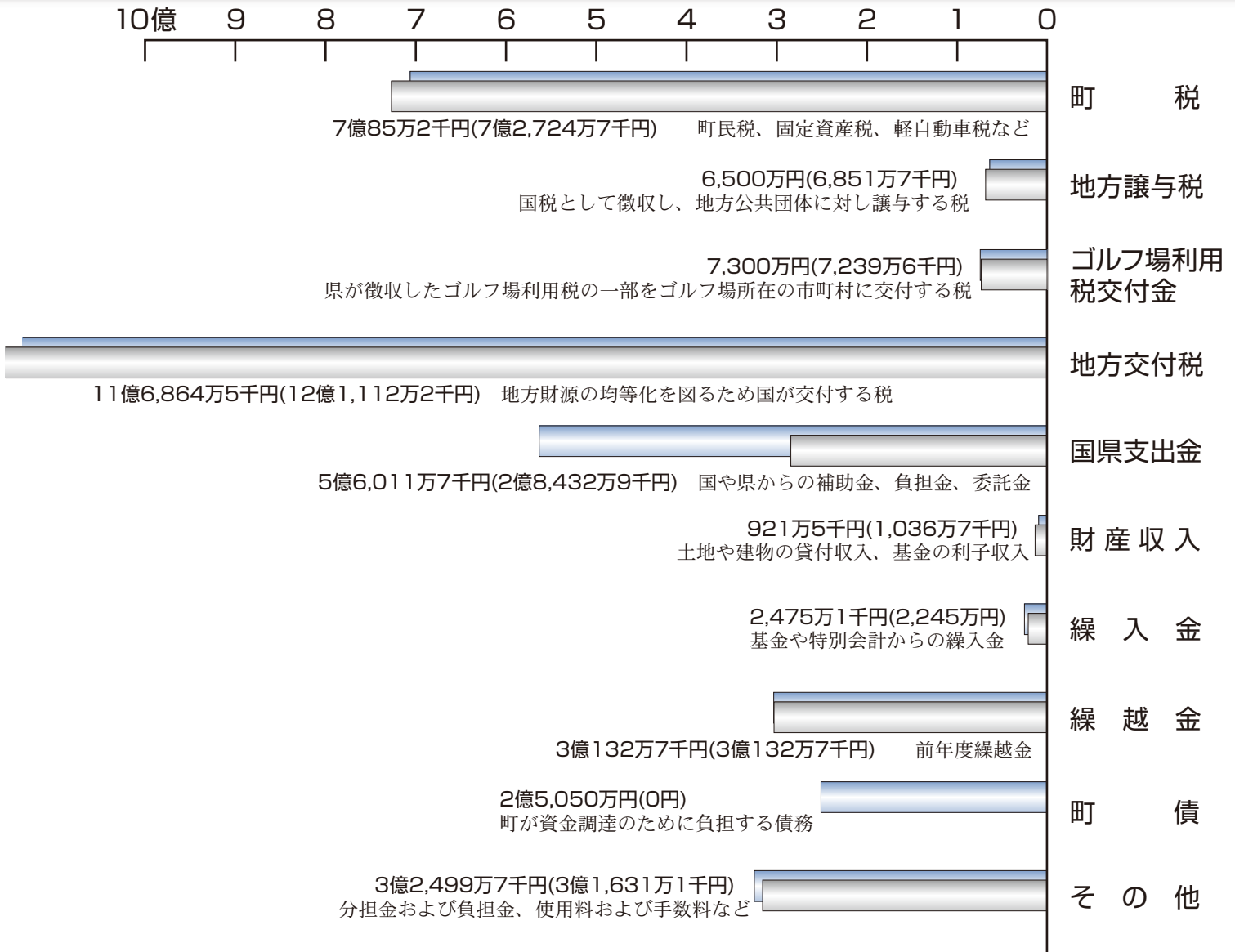
歳 入

予 算 額 34億7,840万4千円

収 入 済 額 30億1,406万6千円

収 入 率 86.7% (昨年比7.6ポイント減)

※繰越予算額含む



● **特別会計** ※歳入歳出予算額は同額です。

会計区分	予 算 額※	収入済額	支出済額
国民健康保険	10億417万5千円	9億6,924万6千円	9億2,139万3千円
農業集落排水	7,596万1千円	5,505万2千円	6,254万4千円
介護保険	6億3,388万2千円	6億952万3千円	5億6,664万4千円
かずさ有機センター	2,309万9千円	2,415万6千円	1,979万6千円
後期高齢者医療	7,299万9千円	7,187万円	6,534万5千円

一般会計

歳出

予算額 34億7,840万4千円
 支出済額 27億3,695万8千円
 支出率 78.7% (昨年比5.0ポイント減)

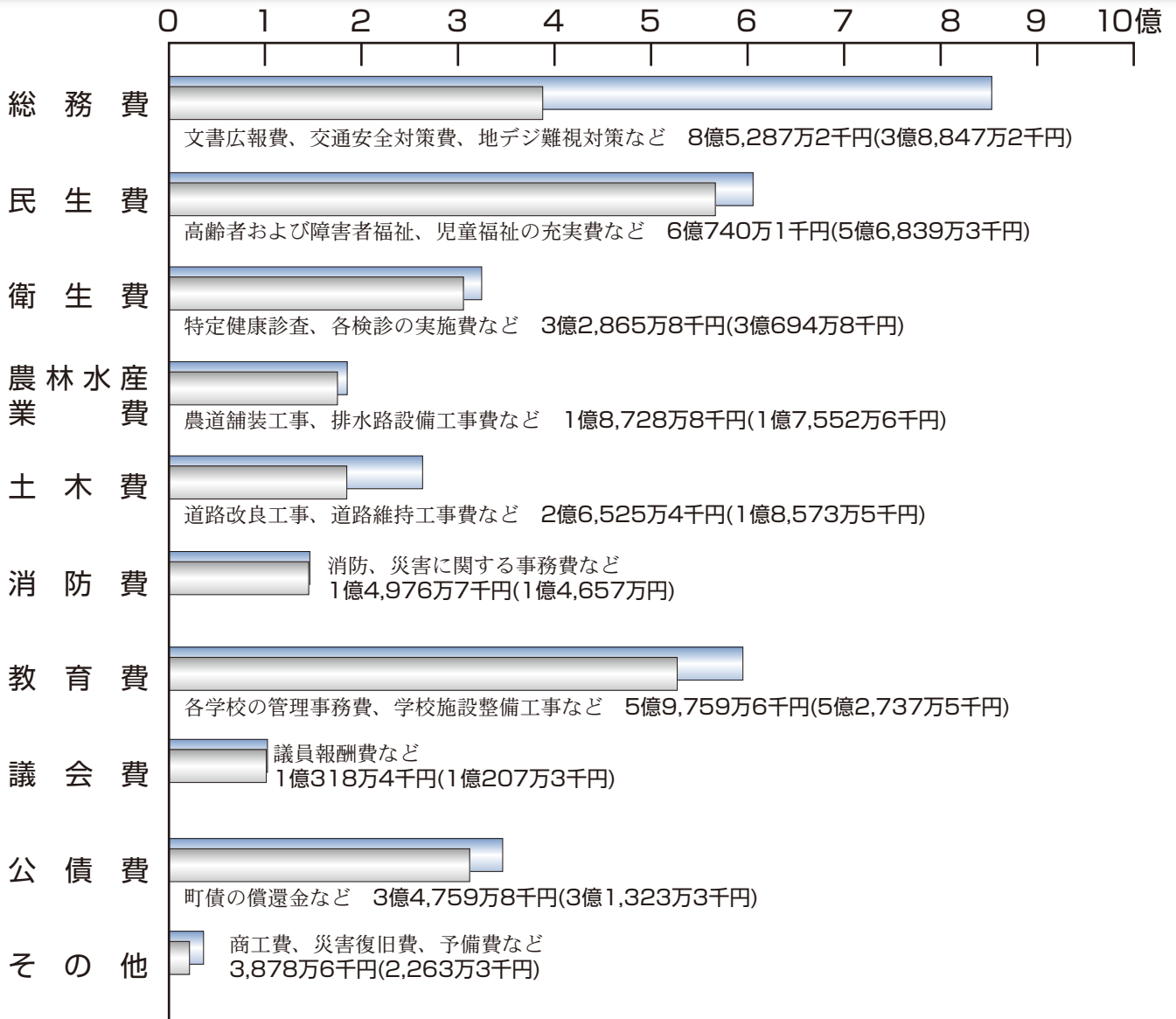
予算額

支出済額

※()内は支出済額です

町の財

皆さんが納めた税金や、国・県からの交付金な
 めに、町では年2回予算の執行状況を公表してい
 ※金額は千円未満四捨五入



町の財産

<p>土地 403,180.36㎡</p>	<p>建物 36,118.51㎡</p>	<p>基金 (財政調整基金ほか12基金) 13億6,584万4千円</p>
---------------------------	--------------------------	---

町債現在高
(町の借入金)

31億8,070万6千円
(特別会計を含む)

人権擁護委員に

相川 一夫氏

相川 一夫氏が、4月1日付けで法務大臣から人権擁護委員を委嘱されました。今後、町の人権相談で皆さんの相談相手として活躍いただきます。



相川 一夫氏

また、前委員の若菜 俊孝氏には、6年間にわたり人権擁護委員としてご尽力いただきました。この功績を称え、4月17日(火)、千葉地方法務局茂原支局で感謝状が授与されました。長い間ありがとうございました。



退任された若菜 俊孝氏

瑞沢駐在所の
新しい駐在さんです



相馬 誠
巡查部長

3月5日付で、茂原警察署瑞沢駐在所に勤務することになりました相馬誠と申します。前所属は香取警察署で同じく駐在所勤務をしていました。

出身は青森県弘前市です。家族は私と妻、子ども3人の5人家族です。長男は今春から瑞沢小学校にお世話になることとなりました。睦沢町を訪れたのは今回が初めてで、町のことについてこれからどんどん学んでいきたいと思えます。睦沢町の安全、安心を守るため、がんばって参りますのでどうぞよろしく願います。

第17期青少年相談員



渡邊 賢司氏

4月1日付けで千葉県知事と睦沢町長から、新たに青少年相談員として、渡邊 賢司氏(長楽寺)が委嘱されました。

町職員の人事異動など

敬称略()は旧職名

町長部局(4月1日付)

退職

3月31日付で次の方が退職されました。

宮崎 登身雄

(会計管理者 会計課長)

長谷 茂子

(税務住民課長)

白水のり子

(こども園教諭兼保育士)

森 輝子

(こども園主任調理員)

新規採用(4月1日付)

大場 文昭

税務住民課主事補



永見 彰紀

健康福祉課主事補



古山 直樹

地域振興課主事補



佐貫田 円

こども園教諭兼保育士



総務課

企画財政担当主幹兼長南町事業

課方入事業室主幹

平山 義晴(総務課副課長

兼総務班長兼選挙管理委員会書記)

主幹(広城市町村圏組合派遣)

白井 実(教育委員会教育課

副課長兼学校教育班長)

主査兼総務班長兼選挙管理委

員会書記

川越 康子(健康福祉課主査)

主査補(広城市町村圏組合派遣)

伊丹 春雄(地域振興課副主

査兼農業委員会書記)

副主査兼議事事務局書記兼選

挙管理委員会書記

御園生 憲利(泉市町村課副

主査)

副主査兼選挙管理委員会書記

小高 俊一(総務課副主査兼

議事事務局書記兼選挙管理

委員会書記)

副主査(泉市町村課派遣)

若菜 亜衣子(税務住民課副主査

税務住民課

課長

鈴木 庄一(健康福祉課国

保健康担当主幹)

副課長兼税務班長

手塚 和夫(税務住民課主査

兼税務班長)

主査兼住民班長

吉野 栄子(健康福祉課主査)

副主査

秋葉 秀俊(総務課副主査兼
選挙管理委員会書記)

副主査

宮原 勇二(地域振興課副主査)

健康福祉課

健康福祉課国保健康担当主幹

石井 安邦(総務課企画財政担当
主幹兼長南町事業課方入事業室主幹)

副課長

中村 精一(健康福祉課副
課長兼福祉介護班長)

主査兼福祉介護班長

外山 陽子(税務住民課主
査兼住民班長)

地域振興課

主幹兼産業振興班長兼かずさ
有機センター長兼農業委員会
事務局長

村杉 文俊(地域振興課副
課長兼産業振興班長兼農
業委員会副事務局長)

生活環境担当主幹

田邊 浩一(税務住民課副
課長)

副課長兼地域整備班長

鈴木 政信(地域振興課主
査兼地域整備班長)

主査兼生活環境班長

鶴原 一夫(広域市町村圏
組合環境衛生課主査)

副主査兼農業委員会書記

宮崎 則彰(教育委員会教育
課副主査)

副主査

渡邊 徹也(教育委員会教
育課副主査)

主事

古市 禎明(税務住民課主事)

会計課

会計管理者 会計課長

米倉 行雄(地域振興課主幹
兼生活環境班長兼農業委員
会事務局長)

教育委員会(4月1日付)

教育課

主査兼学校教育班長

鈴木 一郎(広域市町村圏組合
水道部管理課副主幹兼総務課
副主幹兼工事管理室長)

副主査

森川 綾子(こども園副主査)
こども園副主査

池澤 竜二(長南町事業課方
入事業室副主査)

派遣

長南町事業課方入事業室副主査

岡田 好弘(地域振興課副主査)

町内教職員の人事異動
(4月1日付)(敬称略)

睦小学校

転出者

教頭 濱田 利子

県教育庁東上総教育事務所へ

教諭 高谷 順子

茂原市立緑が丘小学校へ

教諭 糸井 孝仁

白子町立関小学校へ

講師 吉村 和恵

茂原市立東郷小学校へ

講師 古山 祥子

船橋市立塚田小学校へ

講師 横関 結花

長柄町立長柄小学校へ

技師 田崎 麻衣

茂原市立鶴枝小学校へ

転入者

教頭 阿部倉 光宏

長柄町立長柄小学校から



教諭 麻生 久美子

長柄町立長柄小学校から

教諭 田中 康士

茂原市立東郷小学校から

瑞沢小学校

転出者

校長 富田 新平

県子どもと親のサポート
センターへ

教諭 鈴木 圭一

茂原市立茂原小学校へ

教諭 渡邊 幸久

茂原市立東部小学校へ

養護教諭 山田 康代

白子町立関小学校へ

事務局長 川城 由美子

白子町立南白亀小学校へ

校長 大野 芳文

一宮町立東浪見小学校から



教諭 村井 将晃

山武市立睦岡小学校から

養護教諭 和島 優衣(新規採用)

事務局長 日暮 典子

長生村立長生中学校から

睦沢中学校

転出者

教諭 増田 亮

茂原市立早野中学校へ

講師 井上 佳子

大網町立大網中学校へ

講師 田中 智也

白子町立白子中学校へ

講師 鬼島 香

一宮町立一宮中学校へ

転入者

教頭 伊藤 勝美

茂原市立早野中学校から



教諭 石川 佐和子

茂原市立本納中学校から

教諭 諸岡 一洋

茂原市立富士見中学校から

講師 湯浅 みき

講師 佐久間 敬子

講師 齊藤 真美

退職

3月31日付で次の方が退職
されました。

伊藤 勝人(睦沢中学校教頭)

森田 明美(睦沢中学校教諭)

長い間ありがとうございました。

放射線量測定器を貸出します

町では、身近な生活の場の放射線量を把握できるよう、放射線量測定器の貸し出し(無料)を行います。

対象者

町内在住または町内に土地、建物を有する人、町内に事務所を有する団体または法人

貸出日時

月曜日～金曜日(年末年始・祝日を除く)
午前9時～午後5時

貸出台数 2台

申込方法

電話または地域振興課窓口で貸出日の予約を事前に行い、貸出日当日に窓口で申請書に記入してください。なお、その時に本人の確認ができる書類(住民基本台帳カード・運転免許証・健康保険証・パスポート・法人等の場合は社員証と法人の所在地が確認できる書類)を提示してください。



予約・問い合わせ

役場地域振興課 生活環境班
☎ 44-2515

緊急速報メール(au・ソフトバンク)を開始します

町ではau・ソフトバンクと契約を結び、緊急時にau・ソフトバンクの携帯利用者に対して、町から緊急速報を配信できるシステム「緊急速報メール」を4月から開始しました。

これは、災害等の発生が予想される、または発生した場合に、町が避難勧告など緊急に周知が必要な情報をau・ソフトバンクの携帯利用者に配信するものです。

特徴

- ① 申し込みは不要で、au・ソフトバンクの携帯電話の対応機種をご利用の方は誰でも受信が可能で、使用料・通信料とも無料です。
- ② 町内全域(うぐいす里も含む)に一斉に送信するため、町民以外でも受信が可能です。
- ③ 受信した場合、専用の着信音が鳴り、携帯電話の画面に配信された情報が表示されます。

問い合わせ

役場総務課 総務班
☎ 44-2500

ゴミゼロ運動を実施します

散乱する空きカン・空きビンの一斉清掃をし、住みよいきれいなまちづくりのために、ご協力をお願いします。

とき

5月27日(日)
午前8時～10時(小雨決行)
実施の有無は、当日、防災無線でお知らせします。

ところ

町内全域(主に道路、河川の周辺)

収集方法

燃えるゴミと燃えないゴミを2種類の専用袋に分別してください。

○燃えるゴミ：透明地に赤色で「もえるごみ専用袋」と表記された袋

○燃えないゴミ：透明地に表記された袋

緑色で「もえないごみ専用袋」と表記された袋

なお、空きビン(割れたビン、ひどく汚れたビンを除く)は、各地区の集積所で空きビン専用のボックス(色別ごと)に入れてください。

※各集積所に集められたゴミは、役場職員で回収します。

※収集作業は、各地区の区長さんの指示により実施してください。

※主に道路で収集することになりますので、交通事故のないよう十分注意してください。

問い合わせ

役場地域振興課 生活環境班
☎ 44-2515

地区ごとの回収場所

地区名	集積場所
大上	構造改善センター
妙楽寺	妙下集会所、中村集会所、荒上集会所、寺台集会所、川駒集会所
佐貫	区民センター
森	青年館
長楽寺	区民センター 中央団地コミュニティーセンター
上之郷	区民センター
下之郷	区民センター
大谷木	区民センター
北山田	青年館
寺崎	やすらぎの家
川島	区民センター、久保集会所跡
うぐいす里	3, 4, 5班ゴミ集積所
上市場	区民センター 第二青年館
小滝	青年館
河須ヶ谷	区民センター
岩井	区民センター



「うめ丸くん」が

町のマスコットキャラクターになりました

農林商工まつりのイメージキャラクターとして誕生し、住民の皆さんに親しまれている「うめ丸くん」が正式に町のマスコットキャラクターになりました。各種行事など町をPRするために活用していきます。

「うめ丸くん」のデザインや着ぐるみを使用したい場合は、下記の手続きをお願いします。



「うめ丸くん」の着ぐるみを使用したい方へ

貸出期間 貸出日から返却日を含めて7日以内

使用料 無料

申請方法

①電話等で着ぐるみの空き状況を確認

事前に電話等でご使用予定日の着ぐるみの空き状況を確認してください。

②申請書を提出

空き状況の確認後、貸出日の3か月前から3日前までに「睦沢町マスコットキャラクター着ぐるみ貸出承認申請書」を提出してください。

使用の制限

- ・町の品位を傷つけるおそれのあるとき
- ・着ぐるみの正しい使用方法に従って使用されないおそれのあるとき
- ・法令もしくは公序良俗に反するおそれのあるとき
- ・特定の個人、政党および宗教団体を支援もしくは公認しているような誤解を与えるおそれのあるとき
- ・その他、町長が適当でないとき



こども園でも大人気です

「うめ丸くん」のデザインを使用したい方へ

「うめ丸くん」のデザインを使用する場合は、事前に「マスコットキャラクター使用申請書」を提出してください。

使用料 無料

使用の制限

- ・町およびマスコットキャラクターの品位を傷つけるとき、または正しい理解の妨げになるとき
- ・町が行う事業その他関連事業の推進に支障をきたすおそれがあるとき
- ・遵守事項に従ってマスコットキャラクターを使用しないとき
- ・法令および公序良俗に反するおそれのあるとき
- ・特定の個人、政党、宗教団体等を支援または公認しているような誤解を与えるおそれのあるとき
- ・その他、町長がマスコットキャラクターの使用について不適当と認めるとき

詳しい申請方法等は、町ホームページをご覧ください。

町ホームページ

<http://www.town.mutsuzawa.chiba.jp/>

申し込み・問い合わせ

役場総務課企画財政班

☎44-2501

— 自動車税の納期内納付 —

納期限は5月31日です

自動車税の納期限は、5月31日(木)です。自動車税の納税通知書が、5月8日に自動車税事務所から発送されます。納期内に最寄りの金融機関などで早めに納めましょう。

詳しくは、納税通知書に同封のしおりをご覧ください。なお、役場会計課で納付していたら、取扱手数料が町へ交付されますのでご協力ください。

コンビニエンスストアでも納付ができます。(一部を除く)

- 問い合わせ
043-243-2721
- 自動車税事務所
043-243-2721
- 茂原県税事務所
22-1721

■平成23年度第8回(平成24年3月) 公売結果■

売却区分No.	物件名称	見積価格	落札価格
睦沢 23-08-03	ディスクグラインダ	1,000円	2,601円
睦沢 23-08-04	マキタ 電気ドリル 13mm	1,000円	2,325円
睦沢 23-08-05	ハンドプロア	3,000円	3,000円
睦沢 23-08-06	マイジゲゾー	500円	1,608円
睦沢 23-08-07	BOSCH ハンマー ドリル GBH 2 SE	2,000円	13,000円
睦沢 23-08-08	エバタ 外流し 白みかげ	3,000円	3,000円

「あれ?もうこの軽自動車
ないのに...」
納税通知書が届いておかし
いと気づくことの多い軽自動
車税。

シリーズ最終回は、軽自動
車税です。

もう所有していないのに、な
ぜ課税されるの?

軽自動車税は、「その年の4
月1日に軽自動車を所有して
いるか」を基準に課税されま
す。

このとき、役場窓口等で廃
車の手続きをしていなければ
ば、所有しているとみなされ
るので注意しましょう。

もし、廃車や使える状態で
なくなった車両がある場合
は、早めに廃車手続きをしナ
ンバーを返還しましょう。

廃車の手続きって面倒?

廃車の手続きは、車両につ
いてはナンバーによって次
のとおり異なります。

○睦沢町ナンバーの車両
手続き場所
役場税務住民課窓口
必要なもの
登録時に交付のナンバープ
レート、印鑑、標識交付証明書
※ナンバーを紛失した場合、
紛失代300円がかかります。

○袖ヶ浦ナンバーの車両
手続き場所
二輪：関東運輸局 千葉運輸
支局 袖ヶ浦自動車
車検査登録事務所
(050-554
02025)

二輪以外：軽自動
車検査協会 千葉
事務所袖ヶ浦支所
(0438-63-2
844)

袖ヶ浦ナンバー
の車両の詳しい手
続き方法は、廃
車を依頼した整備
工場または右記手
続場所へ問い合わ
せて確認しまし
ょう。

廃車したら、税金
が返ってくるの?

年度途中で廃車
をしても、その年
度の軽自動車税は
課税され、自動車
税のように月割計
算で返ってくるこ
とはありません。
なお、年度途中で
軽自動車を新たに
所有した場合は、
その軽自動車に対
する税は次年度か
ら課税されます。

税金博士の税金講座 シリーズ 税金ってなあに?

軽自動車税

他の市区町村へ転出した場合
の手続きって?

他の市区町村へ転出したと
きは、本人の住所の転出・転入
はもちろん、軽自動車の定置
場も変える場合は、定置場の
変更もしなければなりません。
もし、変更せず、次の4月
1日を過ぎると、登録されて
いる市区町村から軽自動車税
が課税されます。

盗難にあったらどうなるの?

もし、軽自動車の盗難に
あつたらどうしますか?
警察に盗難届を出すことは
もちろん、役場税務住民課で
廃車手続きをしましょう。そ
のままにすると次年度も課税
されてしまいます。廃車手続
きの際、盗難届受理番号、受理
日、印鑑が必要となります。
ただし、125cc以上の
軽自動車は、関東運輸局 千
葉運輸支局 袖ヶ浦自動車検
査登録事務所または、軽自動
車検査協会 千葉事務所袖ヶ
浦支所での手続きとなります。

シリーズ 税金ってなあ
に?は税金の概要などをお送
りしてきました。税金博士は
これからも皆さんの疑問に
応えべく調査研究に励んで
いきます。

インターネット公売

を開催します



平成24年度第2回インターネット公売(差押財産)を開催します。

町税の収納率の向上と納税の公平を保つため、滞納者から差し押さえた財産を、ヤフー株式会社が運営するインターネットオークションを利用して公売し、滞納町税に充てます。

○参加申込期間 5月25日(金)午後1時～6月11日(月)午後11時

○参加資格 20歳以上でYahoo! JAPAN SIDのある方

○公売財産 ホームページに掲載

○公売方法 せり売り

○公売場所 ヤフー株式会社が運営する公売オークションサイト

○入札期間 6月18日(月)午後1時～6月20日(水)午後11時

○最高価申込者の決定 6月21日(木)午前10時

○買受代金納付期限 6月28日(木)午後2時半まで

※詳しくは町ホームページをご覧ください。

(<http://www.town.mutsuzawa.chiba.jp>)

・公売参加予定の方は、ホームページ上の「睦沢町インターネット公売ガイドライン」をお読みください。
・都合により中止の場合があります。

問い合わせ

役場税務住民課

税務班

☎ 44-2502

一見会

実際の公売財産をご覧ください。ご予約は不要です。

○とき 5月28日(月)～6月1日(金)

○ところ 役場税務住民課

合併処理浄化槽(市町村設置型)の

設置申請を受け付けています

町では生活排水による水質汚濁防止と生活環境の改善を図るため、市町村設置型による合併処理浄化槽の設置を推進しています。

また、設置後は使用者の方と協力し合い、町が責任をもって維持管理を行っていきます。

合併処理浄化槽を設置希望の方は、役場地域振興課までご相談ください。(随時受付)

対象区域

農業集落排水処理区域を除く町内全域のエリア

対象物件

一般住宅であり、常時居住する家

工事内容

浄化槽本体、放流管、プロワの工事(下記図参照)

工事分担金

325,000円

※ポンプ槽の設置、擁壁設置等の特殊な工事は別途費用が掛かります

転換補助金

現在、単独処理浄化槽や汲取(くみとり)式便槽をお使いの方が、本事業にて合併処理浄化槽を設置する場合には補助が受けられます。

単独転換・・・180,000円

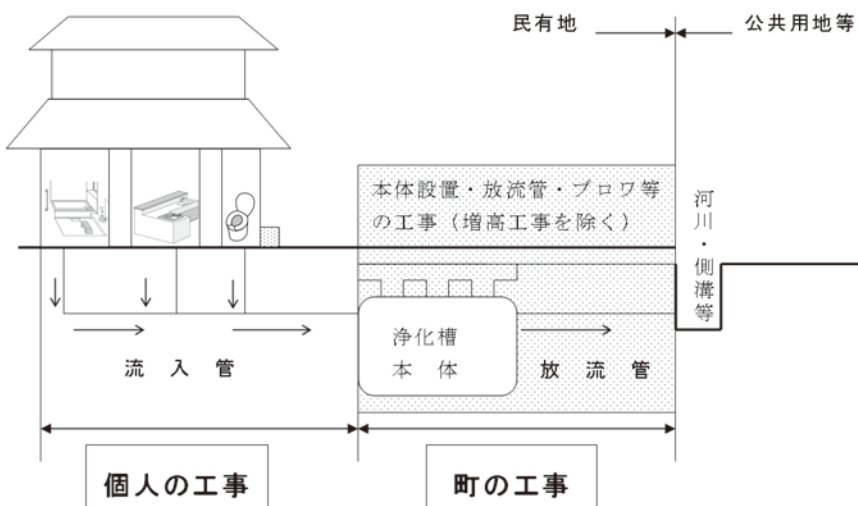
汲取転換・・・100,000円

問い合わせ

役場地域振興課

☎ 44-2515

生活環境班



町単独子育て支援事業が始まります

不妊治療費の助成

不妊治療を行っている夫婦の経済的負担を軽減するため、医療費の一部を助成します。

助成対象者

申請日の1年以上前から町内に住所があり、体外受精、顕微授精その他医師が認めた不妊治療を受けた方

※県特定不妊治療費助成事業が該当する方は、県の助成制度が優先となります。

助成額

本人負担額の2分の1で年額10万円以内

病児・病後児保育利用助成

園児等が病気などにより、集団保育が困難で一時的に病児保育施設等へ預けた場合の費用を一部助成します。

助成対象者

町内に住所があり、こども園または小学校に通園・通学している児童の保護者

助成額

1日 2,000円以内

※詳細はお問い合わせください。

■問い合わせ

役場健康福祉課 国保健康班
☎44-2506

脳ドックの助成が始まります

国民健康保険短期人間ドック助成に「脳ドック」が追加されました。

助成条件

①町国民健康保険に1年以上加入、または県後期高齢者医療広域連合の後期高齢者の被保険者で、町内に住所がある方

②年齢が満20歳以上の方
③納付期限の到来している国民健康保険税および後期高齢者医療保険料を完納している方

助成額 3万円以内

対象医療機関

- ・長生病院
- ・山之内病院
- ・亀田健康管理センター
- ・亀田幕張クリニック
- ・福島孝徳記念病院

■問い合わせ

役場健康福祉課 国保健康班
☎44-2506

いきいき脳の健康教室参加者を募集

運動をしないと筋肉が衰えるように、脳を使わないと脳の働きも衰えます。脳の老化は、計算と音読で防げます。

週1回の教室と自宅で簡単な読み書き・計算を毎日10分程度学習します。脳が活性化するスラスラできるレベルを学習するため、楽しく続けられます。

対象者

65歳以上で認知症の診断および要介護認定を受けていない方

定員 24名(先着順)

期間

6月中旬〜平成25年3月

時間

毎週水曜日の午前9時〜11時半の間の40分程度

ところ

町農村環境改善センター(送迎有)

費用 月額1,500円(教材費)

※詳細はお問い合わせください。

■申し込み・問い合わせ

町地域包括支援センター
☎44-2531

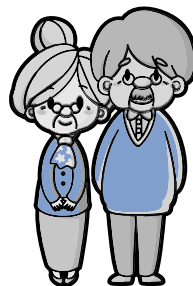
俳句

屋敷山の育くむ井水種浸す
新彼岸墓前にささぐ花多彩
たんぽぽが首をすくめて日向ぼこ
朝東風や白寿の母は旅立ちぬ
包丁の先より蓬香り立つ
行進の歩幅まちまち入園児
丁寧にかナで書きたる苗の札
房総の海の色濃く五月来る

加藤 秀子
篠田 とみ
中村 正芳
河野 悦子
海保 照
中村真砂雄
津川 小汀
葵 かける



教室の様子





家計も助けるジェネリック医薬品を使ってみませんか

ジェネリック医薬品とは

新薬の特許期間が過ぎたあとに新薬と同じ有効成分で製造した薬のことです。新薬に比べて開発費を抑えられるため、安価に作ることが出来ます。

有効性・安全性が確認されています

ジェネリック医薬品の品質・有効性・安全性は、新薬と同等であると厚生労働省が認めています。

薬事法に基づいた厳正な審査を経た上で流通している安全性の高い医薬品です。

ジェネリック医薬品の処方を受け方

医療機関や薬局でジェネリック医薬品を希望する旨を伝えるか、窓口でジェネリック医薬品を希望するカードを提示しましょう。

※処方せんにジェネリック医薬品への「変更不可」の医師の署名があるときは変更できません。

また、特許の切れた薬のすべてにジェネリック医薬品が用意されているとは限りません。

ジェネリック医薬品は新薬の約半分の価格

ジェネリック医薬品の価格は、新薬の2～7割程（平均すると5割程）と言われていています。

ジェネリック医薬品を選ぶことは、ご自身の負担を減らすだけではなく、町の医療費を減らすことにつながります。

高血圧や糖尿病などで継続的に服薬している方や複数の薬を服用している方は、薬代を減らす効果が特に大きくなります。

まずは1週間分 お試し切替えもできます

ジェネリック医薬品に完全に切り替えてしまうことに不安がある方は、短期間だけジェネリック医薬品を試すこともできます。

まずは、医師か薬剤師に相談してみましよう。



年金の請求を忘れていませんか？

1. 年金の加入期間が25年未満の方
 - ・年金の加入期間が25年未満でも、カラ期間と合わせて25年以上あれば年金が受け取れます。
 - ・生まれた年などにより、25年未満でも年金を受け取れる場合があります。
2. 年金の受け取り開始を66歳以降に繰り下げている方
 - ・70歳になっても、年金は自動的に支払われません。
 - ・年金の受け取りを始めるためには、年金の請求が必要です。
3. 厚生年金の加入期間のある65歳以上の方
 - ・「老齢厚生年金」と「老齢基礎年金」の2種類の年金が受け取れます。片方の年金だけを受け取っている方は、受け取っていない年金についても、あらためて請求を行ってください。
 - ・片方の年金の受け取り開始を繰り下げている方は70歳になるまでに年金の請求を行ってください。
4. 厚生年金の加入期間のある方で「65歳になってから年金を受け取ろう」と思っている方
 - ・厚生年金の加入期間が1年以上あるなどの要件を満たす方に対して支払われる「特別支給の老齢厚生年金」については、65歳になる前に請求しても、年金額が減らされることはありません。速やかに請求を行ってください。
5. 60歳以上で、会社にお勤めの方
 - ・現在、会社にお勤めの方も、年金を受け取る資格を満たしている場合は、請求の手続きを行ってください。
 - ・給与の額などに応じて年金の支払額の調整が行われる場合がありますが、全額停止の場合を除き、年金を受け取ることができます。

上記に関してのご相談は、お近くの「年金事務所」または「ねんきんダイヤル(0570-05-1165)」までお願いします。

ヘルスケア Health Care



保健師 藤生 智子

予防接種で感染症を防ぎましょう

感染症は私たちの身の回りに多く存在しています。

人には免疫システムがあり、感染症を排除する機能も備わっています。では、感染症はかかってしまったほうがいいのでしょうか？

感染症の種類によっては、体が丈夫になったり、強い抵抗力を身につけることにもなりますので、軽いものはかかったほうが良いという意見もあります。

しかし、重症化する感染症はあらかじめ防げるものであれば、防いでおくほうが良いものです。それが予防接種になります。

また、生まれつきの体質や慢性疾患などで予防接種をうけられない人も、周りのみんなが接種すれば感染症にかからずにすみます。

予防接種の目的は？

1. 個人や家族を病気から守る。
2. 多くの人が予防接種を受けることで、感染症が拡大せず、重症化もしない。

※たとえば、自分が感染源として病気を広げてしまったとき、100人なら全員の回復が期待できても、1万人、10万人となると、なかには重症になったり、亡くなる人が出てくるため、みんなが予防接種をうけることで感染のリスクを減らすことにつながります。

優先順位は？

ワクチンで予防しないと命にかかわる重大な病気をWHO（世界保健機関）が予防接種拡大計画の中で決めています。

三種混合、ポリオ、結核（BCG）、麻しんがそうです。

これは、世界中の誰もが受けることになっていて、ここに地域的な事情で日本脳炎を加えたりしています。

副反応は心配ない？

ワクチンは残念ながら100%安全なものではありません。限りなく副反応による事故をゼロにしようと努力しても、100万人、1,000万人の単位で接種するとどうしても事故や副反応は起きてしまいます。

予防接種による何らかの健康被害が発生した場合、定期予防接種については、厚生労働大臣が因果関係の可能性を認めた場合は、予防接種健康被害救済制度によって、救済給付が行われます。

副反応を気にするあまり、予防接種を控えてしまうと、逆に免疫をもたない人が増え感染症の拡大にもつながります。

ワクチンを接種するときは、体調の良いときにかかりつけ医に相談して受けるなど、安全に受けられるようにしましょう。

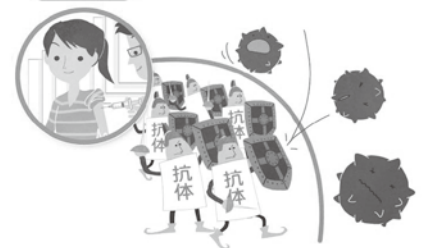
ポリオ予防接種

現在のポリオワクチンは生ワクチンが主流です。しかし、まれに麻痺がでる可能性があり、不活化ポリオワクチンの導入が進められています。

不活化ポリオワクチンの導入は、平成25年の初め頃を目指していますが、**ポリオワクチンの接種を待つことはおすすめできません。**

ワクチンを接種せずに様子を見る人が増えると、免疫を持たない人が増え、国内でポリオが流行する危険性があります。

ワクチン接種



ワクチンを接種すると、抗体ができます。抗体は、ウイルスと戦って、ウイルスの感染を防ぎます。

日本脳炎特例対象者

平成17年度から平成21年度にかけての日本脳炎予防接種の積極的勧奨の差し控えにより、接種を受ける機会を逃した方に対する特例措置が設けられました。

接種対象者・期間

平成7年6月1日～平成19年4月1日までの間に生まれた方で、4回接種のうち不足が生じている方。20歳になる日の前日まで接種できます。

ヒブ・小児肺炎球菌ワクチン

（0～4歳まで）

子宮頸がん予防ワクチン

（中学1年～3年）

高齢者肺炎球菌ワクチン

（65歳以上の方）

の公費助成を行っています。対象の方には、通知等でお知らせしています。

予防接種について、ご不明な点はお問い合わせください。

問い合わせ

役場健康福祉課 国保健康班
☎ 44-2506

陸和大学受講生を募集

ふるさとの歴史・文化・芸術・自然・福祉などを学び、仲間づくりを通じて、豊かで充実した生活を送りましょう。

対象者 60歳以上の町内在住者

期間 6月～3月(年8回)

時間 午前10時～午後3時

ところ 町中央公民館

内容

健康教室、太極拳教室、認知症講座、いも煮、しめ飾り作り、工場見学、自衛隊見学などを予定

費用 教材費は自己負担

申込方法

申込用紙に必要事項をご記入の上、5月20日(日)までに町中央公民館へお申し込みください。

〈図書貸出を中止します〉

次の期間で、公民館図書室の蔵書の点検を行います。

期間中の貸し出しはできません。

ご協力をお願いします。

期間

5月8日(火)～11日(金)

公民館主催の教室参加者を募集

スイーツデコ教室

粘土やシリコンでできた本物そっくりのアイスクリームやマカロン、ホイップなどでかわいくデコレーションします。みんなで楽しくデコしてみませんか。

とき 6月24日(日)

1回目 午前10時～

2回目 午前11時半～

3回目 午後1時～

(3回とも内容は同じです)

定員 各回 16名

ところ 町中央公民館

対象者

幼児から大人まで、どなたでも参加可能 (小学3年生までの児童は保護者同伴)

内容

フォトフレームまたはカラー缶のスイーツデコレーション

参加費

フォトフレーム 1,000円

カラー缶 1,500円

申込方法 5月1日(火)から

公民館で受付します。



5月の休館日

7日(月)

14日(月)

21日(月)

28日(月)

東日本大震災義援金受付状況

皆様から寄せられている東日本大震災義援金は、3月31日現在、次のとおりです。

★ 410万2,023円

なお義援金の受付は、9月末日まで延長されました。引き続き義援金募金運動にご協力をお願いします。

1月から3月の義援金額ならびに団体等の寄付者

・義援金額 88,037円

・寄付者(敬称略)

睦沢ソフトボールクラブ

睦団地親睦会一同

ありがとうございます。

問い合わせ

日本赤十字社睦沢町分区分

千葉県共同募金会睦沢町支会

(町社会福祉協議会内)

☎ 44-2514

平成24年度

地域福祉交流会参加者を募集

町内在住65歳以上で介護保険

除サービスを利用されていない方を対象に、心身の健康増進と地域福祉の推進を目的に

5月から毎月1回「地域福祉交流会」を開催します。

参加費 500円(昼食代等)

※内容によっては、別途参加費がかかります。

内容

様々な講話や簡単な手工芸などを予定しています。

定員 毎月35名程度

※毎月の月初めから受付開始

なお、日程などの詳しい内容はお問い合わせください

☎ 44-2514

生涯学習だより

中央公民館
☎ 44-0211
総合運動公園
☎ 44-1565

社協だより

社会福祉協議会
☎ 44-2514

催し物案内

企画展「陸沢町の大正時代」

今年は大正元年から数えて100周年になります。これを記念して、大正時代に制作された彫刻、使用された生活用品、この時代の子供のあそびなどの絵画や写真など、当館収集資料で大正時代を回想します。

と き 8月12日(日)まで



大正昭和初期時代の
子供のあそび

第9回国宝鑑賞の旅 「東京国立博物館の国宝鑑賞」

上野の東京国立博物館に行き、国宝や国指定重要文化財など、日本文化を代表する最高級の美術品を鑑賞します。この日は国宝の法華経第六卷(色紙)などの他、上村松園の「焰」などの名作が見られます。

と き 6月23日(土)
参加費 800円(当日徴収)
受付 5月23日(水)
午前8時半から(要申込)



前回の様子

岡澤長生は1899(明治32)年、浅草生まれ。両親が離婚し、1911(明治44)年、11歳のとき父親の実家の下之郷池田で暮らすこととなった。土睦尋常小学校を卒業すると、父親から漢文初歩などの家庭教育を受けた。1915(大正4)年、16歳のとき東京の通信省通信生養成所の試験に合格して東京中央電信局に就職し、以来通信技手の仕事に従事する。

この絵馬制作の4年前1945(昭和20)年、46歳のとき



岡澤長生「椿図絵馬」

長く勤めた通信技手の仕事を辞めていた。おそらくは絵を自由に描きたかったのだろうと思われる。このころ長生は従来の洋画に飽きたらず、東洋的表現法や水彩画の研究を始め、新しい絵画的進展を始めていた。長生のアトリエのある東京都豊島区在住の洋画家や彫刻家も交えて水墨研究会を作り、毎月合評会を開いていたころだった。

この絵馬の作風は、当館に所蔵されている長生晩年の作品のように水墨画を中心とした自由闊達な作風と異なり、端正できまじめな仕上がりで、郷里の玉垣神社に奉納するために心を込めて描いたものだろう。資料館に寄託の

企画展「陸沢町の大正時代」展示品紹介②

しょうきすず 鍾馗図

男の子の初節句に子どもの守り神として鍾馗図を飾る習わしがあります。この鍾馗図は大正10年5月27日生まれの子どもの五月の節句に親戚から企画展「陸沢町の大正時代」で初公開されています。



鍾馗図

常設展示品紹介29

田植えの農作業着

かつて田植えはお祭りのように賑やかで、女性は農作業着でさりげないおしゃれを楽しみました。農作業着は黒っぽい色のものが多いので、ヒモは鮮やかな色柄を選んで個性を表現しました。頭にかぶり物をして顔が見えなくても、ヒモを見るとこの嫁かわかったといえます。ただ今、



田植えの農作業着

1階展示室で展示中です。

岡澤長生「椿図絵馬」

21世紀への遺産 181

長く勤めた通信技手の仕事を辞めていた。おそらくは絵を自由に描きたかったのだろうと思われる。このころ長生は従来の洋画に飽きたらず、東洋的表現法や水彩画の研究を始め、新しい絵画的進展を始めていた。長生のアトリエのある東京都豊島区在住の洋画家や彫刻家も交えて水墨研究会を作り、毎月合評会を開いていたころだった。



えびとじゃがいものグラタン

簡単にできるホワイトソースがおいしさのポイント

材料 (4人分)

じゃがいも 520g、小麦粉 大さじ4、牛乳 320ml、海老 12尾
しめじ 120g、ブロッコリー 80g、スライスチーズ 60g
バター 大さじ1強、塩 小さじ2/3、こしょう 少々

●作り方

- ①じゃがいもはしっかり洗い、皮のまま電子レンジ(600W)で7~8分加熱し、途中で天地を返して火を通し、熱いうちに皮をむき粗くつぶし、塩こしょう混ぜて器に入れる。
- ②小麦粉は牛乳とよく混ぜて①の上に流し入れざっくり混ぜる
- ③海老は殻と背わたを取る。しめじは石づきを取り、小房にほぐす。ブロッコリーは小房に分ける。
- ④②の上に③の材料をのせる。スライスチーズはちぎって散らし、バターも少しずつのせて、オーブントースターで約20分焼く。

1人分栄養量 エネルギー326kcal/たんぱく質20.0g/脂質11.1g/
カルシウム238mg/食塩相当量1.8g

月日	茂原地区				一宮地区		
	内科系		外科系				
5・3	宮本内科医院	☎22-3770	聖光会病院	☎35-5151	一宮	清水医院	☎42-2950
4	ポプラクリニック	☎23-3111	本納整形外科	☎34-5091	一宮	よねもと整形外科	☎40-1065
5	渡辺医院	☎27-7733	鎗田整形外科医院	☎24-8686	一宮	長島医院	☎42-8800
6	山之内病院	☎25-1131	宍倉病院	☎24-2171	一宮	いちのみやクリニック	☎42-1616
13	吉田医院	☎34-3045	君塚病院	☎25-1811	長生	津谷クリニック	☎32-5645
20	鈴木医院	☎22-2630	三枝医院	☎25-2203	睦沢	睦沢診療所	☎44-2236
27	東部台医院	☎22-2455	公立長生病院	☎34-2121	一宮	秋場医院	☎42-3323

診療時間 午前9時~午後5時
※変更になる場合もあります。
消防本部通信指令課へお問い合わせください。
☎24-10119

日曜・休日当番医

夜間急病診療所
◎診療科目/内科・小児科 診療時間/午後8時~11時
茂原市八千代1-5-4(消防署裏) ☎24-1010
◎夜間急病診療テレフォン案内 ☎24-1011 午後7時~翌午前6時

左官技術科(7月入校生)募集

6か月の訓練で、しっくいやモルタルなどの塗り壁の技能を中心に習得します。

定員 9名

応募締切 5月22日(火)

選考方法 職業適性検査、面接

受験資格 学歴不問

授業料 無料

問い合わせ

県立東金高等技術専門校

☎0475-52-3148

平成24年度県調理師試験を実施

とき 7月25日(水)午後2時~4時

ところ 日本コンベンションセンター国勢展示場 展示ホール3

願書受付 5月22日(火)~24日(木)

長生健康福祉センター(長生郡市に住所を有する方)

手数料 6,100円(県収入証紙)

結果発表 9月12日(水)

※受験資格等の詳細は県ホームページをご確認ください。

(<http://www.pref.chiba.lg.jp/>)

問い合わせ

長生健康福祉センター 地域保健福祉課

☎22-5167

くらし

ゴミの収集日

☆1コース

燃えないゴミ……5月8日(火)
資源ゴミ……5月15日(火)
粗大ゴミ……5月22日(火)

☆2コース

粗大ゴミ……5月3日(木)
資源ゴミ……5月10日(木)
燃えないゴミ……5月17日(木)
※燃えるゴミの収集日は、月、水、
金曜日です。

ゴミは前日や夜間に出さないで
収集日の午前8時半までに出して
ください。

第22回県民が集う「看護の日」

と き 5月12日(土)
午後0時半～3時

ところ 茂原ショッピングプラザ
「アスモ」

内 容 地域の看護師による健康
チェックや相談、看護模
擬体験、各施設PR展示コ
ーナー等

問い合わせ

社団法人千葉県看護協会
☎043-245-0025

STOP! 不法電波

総務省では、6月1日から10日
までを「電波利用環境保護周知啓
発強化期間」として、電波を正し
く利用するための周知・啓発活動
および不法無線局の取締りを強化
しています。

ルールを守らない不法な無線局
は、テレビ・ラジオ放送、携帯電
話などの身近なものから、警察・
消防・救急用無線などの人命にか
かわる重要な無線に対して混信・
妨害を与えるなど、私たちの生活
や安全をおびやかします。

安全で豊かな社会を実現するた
めに、電波のルールを守り、正し
く使いましょう。

問い合わせ

関東総合通信局
○不法無線局による混信・妨害
☎03-6238-1939
○テレビ・ラジオの受信障害
☎03-6238-1945
○地上デジタル放送の受信相談
☎03-6238-1944

まっ白いひろば開催

と き 5月12日(土)
午前10時～午後4時
※荒天、河川の増水等
により中止の場合あり

ところ

土睦小学校裏川べり(鎮守川脇)
駐車場は、土睦小学校校庭です。

内 容

穴を掘る・火をおこす・川あそ
び・物を作る等
一人一人がやりたい事を遊び・
チャレンジしていく

自由な広場・遊び場です。

参加費 無料

持ち物 弁当、着替え

問い合わせ

中核地域生活支援センター
長生ひなた ☎22-7859
町中央公民館 ☎44-0211

「振り込め詐欺専用ダイヤル」が
が開設されました

振り込め詐欺相談専用ダイヤル
0120-494-506

受付時間

午前8時半～午後5時15分
(土日・祝日を除く)

振り込め詐欺が多発しています。
「電話番号が変わった」「すぐにお金
が必要」は詐欺の可能性がありま
す。

お金やカードの話が出たら、す
ぐにご相談ください。

問い合わせ

県環境生活部 生活・交通安全課
☎043-223-2333
県警本部生活安全総務課
☎043-201-0110

成年後見制度説明会 ～おばあちゃん!! それ買っていいの?～

と き 5月16日(水) 午後1時半～
ところ 千葉家庭裁判所4階大会議室

定 員 50人(要申込)

内 容 成年後見制度について、寸劇を通して分かりやすく説明します。
ご希望の方には個別の手續も案内します。

申し込み・問い合わせ

千葉家庭裁判所総務課庶務係 ☎043-222-0165

県民の日記念「長生の魅力再発見バスツアー」参加者募集

長生地域の文化や歴史、自然、産業等に触れる体験型の日帰りバスツア
ーを開催します。

開催日 6月16日(土)

対象者 県内在住の親子等

内 容

- ①海のまちコース：バター作り→酒蔵見学→じゃがいも掘り→プラネタ
リウム観賞→あじさい観賞ほか
- ②山のまちコース：あじさい観賞→みんなの森の村→太巻き花寿司作り
→じゃがいも掘り→長南袖凧作りほか

集合場所

長生合同庁舎駐車場8時45分集合またはJR外房線茂原駅9時集合

参加費 大人(中学生以上)2,000円、小人1,200円 ※昼食付

定 員 ①②各50人(申込多数抽選)

申込方法

往復はがきに参加者全員の氏名、年齢(6月16日現在)、代表者の連絡
先(郵便番号、住所、電話番号)、希望のコース(①海、②山)、希望の集
合場所、返信用あて先を書いて郵送。

※1枚で4人まで申込可。メール・ファックスによる申し込みも可。

申込締切 5月15日(火)当日消印有効

主催 県民の日長生地域実行委員会

(事務局：長生地域振興事務所地域振興課)

ホームページ：<http://www.pref.chiba.lg.jp/kc-hkazusa/index.html>

申し込み・問い合わせ

東日観光株式会社 茂原支店 ☎22-3585



チーバくん

相談

●健康栄養相談

とき 5月25日(金)
午前10時～11時半
ところ 農村環境改善センター
内容 血圧測定、体脂肪測定、
健康指導、食事指導など
問い合わせ
役場健康福祉課 国保健康班
☎44-2506

●乳幼児健康相談

とき 5月31日(木)
受付 午後2時～3時
ところ 農村環境改善センター
内容 身体計測や栄養、育児相
談、歯に関する相談
問い合わせ
役場健康福祉課 国保健康班
☎44-2506

●1歳6か月児健康診査

身体計測や歯科、内科健診とフ
ッ素塗布、栄養、育児に関する相
談を行います。
とき 5月28日(月)
受付 午後1時15分～1時半
ところ 農村環境改善センター
対象 平成22年9月～11生まれ
問い合わせ
役場健康福祉課 国保健康班
☎44-2506

●3歳児健康診査

身体計測や歯科、内科健診とフ
ッ素塗布、栄養、育児に関する相
談を行います。
とき 5月28日(月)
受付 午後1時～1時15分
ところ 農村環境改善センター
対象 平成20年12月～
平成21年2月生まれ
問い合わせ
役場健康福祉課 国保健康班
☎44-2506

●2歳児歯科健診

身体計測や歯科相談、歯科診察
(フッ素塗布)を行います。
とき 5月28日(月)
受付 午後0時45分～1時
ところ 農村環境改善センター
対象 平成21年9月～11生まれ
問い合わせ
役場健康福祉課 国保健康班
☎44-2506

●消費生活相談

悪質商法の被害や契約上のトラ
ブルなど消費生活に関する相談を
受け付けます。
相談は電話による受付で、内容
により司法書士に直接相談するこ
ともできます。困っていることや
わからないことなどありましたら、
お気軽にご相談ください。
相談は無料で、秘密は守られます。
問い合わせ
役場総務課(消費者ホットライン)
☎44-1111

●行政・人権相談

とき 5月23日(水)
午後1時～4時
ところ 農村環境改善センター
相談は無料で、秘密は守られます。
お気軽にご相談ください。
問い合わせ
役場総務課 総務班
☎44-2500

●法律相談

とき 5月11日(金)
午前10時半～午後0時半
ところ 役場1階町民相談室
◎ 要予約 先着4名まで
◎ 相談時間 1人30分
◎ 相談料 無料
申し込み・問い合わせ
役場総務課 総務班
☎44-2500

●心の電話相談

心の悩みを抱えている方は、ご
相談ください。
専門の相談員が無料で対応します。
とき 5月2日(水)、7日(月)、
15日(火)、23日(水)、31日(木)
午前10時～正午、午後1時～3時
専用電話 ☎44-0022

●不動産登記相談

相続登記などの不動産登記につ
いて、司法書士による登記相談を
受け付けます。※要予約
相談は無料で、秘密は守られます。
とき 月曜日～金曜日(祝日除く)
午前9時～11時、午後1時～3時
◎相談時間 1人1時間程度
◎対 象 町内にお住まいの方
◎相談方法 電話相談・来庁相談
申込方法
電話で希望日時をお知らせくだ
さい。司法書士と日程調整後、町
から相談日時をお知らせします。
問い合わせ
役場総務課 総務班
☎44-2516

●交通事故巡回相談

交通事故に遭うと損害賠償請求
など様々な問題が生じます。
県では被害に遭われた方の救済
を図るため、巡回相談を実施します。
ただし、調停中・裁判中の相談
についてはお受けできません。
とき 6月15日(金)
午前10時～午後3時
(受付は午後2時半まで)
ところ 役場101会議室
問い合わせ
役場総務課 総務班
☎44-2500

弔 おくやみ申し上げます

亡くなった人	年齢	区名	月日
古川 美代子	86	上市場	3/6
齊藤 保	90	妙楽寺	3/10
古川 まつ	89	小滝	3/16
河野 千代子	94	岩井	3/18
圖師 憲子	65	上市場	3/20
田中 孝久	94	森	3/24
中村 とり	102	河須ヶ谷	3/25
篠田 和子	66	佐貫	3/26

編集後記

新緑も深まり、一面に水田が広が
るさわやかな季節になりました。昼
は田植えの景色、夜はカエルの大合
唱とこの時期ならではの風情を感じ
ます。常に周囲に目や耳を傾ける余
裕を持ちたいと思います。(N.I)

結 婚 末永く幸せに

区 名 氏 名

上市場 森井 健太・久美子

睦沢町の 人口と世帯

人 口 7,433人 (-36人) 男 3,602人 (- 8人)
世帯数 2,624戸 (- 4戸) 女 3,831人 (-28人)
3月末現在 () は前月比

※注意 このカレンダーは6月の予定です

日	月	火	水	木	金	土
					1 もえる ゴミ 行政・人権相談 (改セ) 10:00~15:00	2
3	4 もえる ゴミ 麻しん風しん予防 接種(Ⅲ期) 中学1年生	5	6 もえる ゴミ 日本脳炎予防接種 (改セ)	7 2コース 粗大ゴミ お母さん・お父さん 学級3回目(改セ) 9:00~11:30	8 もえる ゴミ ポリオ予防接種(改セ) 心の電話相談 10:00~12:00 13:00~15:00 法律相談 10:30~12:30	9 乳がん検診(マン モグラフィ・エコー) (予備日)(改セ)
10	11 もえる ゴミ	12 1コース もえないゴミ 園庭開放(こども園) 9:50~11:00 おはなしの広場 (こども園) 11:00~11:30	13 もえる ゴミ 日本脳炎予防接種 (改セ) 心の電話相談 10:00~12:00 13:00~15:00	14 2コース 資源ゴミ 乾電池	15 もえる ゴミ 健康栄養相談 (改セ) 10:00~11:30	16
17	18 もえる ゴミ 心の電話相談 10:00~12:00 13:00~15:00	19 1コース 資源ゴミ 乾電池 わくわく広場 (こども園) 10:00~11:00	20 もえる ゴミ BCG・三種混合 予防接種(改セ)	21 2コース もえないゴミ 乳幼児健康相談 (改セ) 受付 14:00~15:00	22 もえる ゴミ	23 第9回国宝鑑賞の旅 「東京国立博物館 の国宝鑑賞」(資) 8:30~17:00
24 日曜開庁日 (一部窓口)	25 もえる ゴミ 特定・後期高齢者健診 結核・肺がん・前立腺がん ・肝炎ウイルス検診 (改セ) ~30日まで	26 1コース 粗大ゴミ 園庭開放 (こども園) 9:50~11:00 心の電話相談 10:00~12:00 13:00~15:00	27 もえる ゴミ	28	29 もえる ゴミ	30

- **ゴミ収集コース**
 - 1コース：大上、妙楽寺、佐貫、森、長楽寺、上之郷、下之郷、大谷木、北山田
 - 2コース：寺崎、川島、うぐいす里、上市場、小滝、河須ヶ谷、岩井
- 睦沢診療所/44-2236 ● 公立長生病院/34-2121 ● 睦沢町役場/44-1111 ● 火災の問い合わせ/25-4411
- 夜間急病診療所(午後8時~午後11時まで)/24-1010
- (公)は中央公民館(資)は歴史民俗資料館(運)は総合運動公園(ゆ)はゆうあい館(改セ)は農村環境改善センター

ブレイクタイム QVCマリンフィールドで町をPR

4月6日(金)、千葉ロッテマリーンズホーム開幕戦セレモニーに県内のゆるキャラが集まりました。本町からも「うめ丸くん」と「長生もみ太郎」が参加して、町のPRをしました。



▲特設ステージで町をPR



▲うめ丸くんもアピール



▲長生もみ太郎カメラにポーズ